



TREKHAKEN - ATTELAGES

N.V. G.DECONINCK
Hoogmolenwegel 23
8790 Waregem - België
Tel.056/604212 Fax.056/600193

TREKHAAK - ATTELAGE N° 113 NISSAN ALMERA SEDAN 07/1995 - 07/2000

SAMENSTELLING :

2 bouten M12 x40	(*)
1 trekhaak ref. 113	
1 bolstang T43K of T35 escamotable (*) of trekstuk met bolflens 50T+bouten	
2 bouten M12 x35	(*)
4 boutons M10/1,25-35	(A-B)
5 bouten met moeren M10-35	(C-D)
4 rondsels 40-12-4	(A-B)
1 monterstuk -e	(C)
1 monterstuk -f	(D)
9 borgrondnels 10mm.	(A-B-C-D)
4 borgrondnels 12mm.	(*)
1 veiligheidsschakel	(*)

COMPOSITION :

2 boulons M12x40	(*)
1 attelage réf. 113	
1 tige-boule T43K ou T35 escamotable (*) ou support-équerre + boule 50T+boulons	
2 boulons M12x35	(*)
4 boulons M10/1,25-35	(A-B)
5 boulons avec écrous M10-35	(C-D)
4 rondelles 40-12-4	(A-B)
1 pièce de montage -e	(C)
1 pièce de montage -f	(D)
9 rondelles de sécurité 10mm.	(A-B-C-D)
4 rondelles de sécurité 12mm.	(*)
1 anneau de sécurité	(*)

MONTAGEHANDLEIDING :

1. Bumper en sleepoog links achteraan de wagen demonteren.
2. Trekhaak plaatsen met (A-B) links passend op de vrijgekomen schroefgaten, door verwijderen sleepoog, en bijgeleverde bouten inschroeven.
Aan rechterkant passen de punten (C) eveneens op voorziene gaten. Monterstuk -e in chassisbalk plaatsen met (C) op dezelfde gaten. De punten (D) van dit monterstuk passen op gaten voorzien in rechtstaande chassiswand. Monterstuk -f nu aan binnenkant bijleggen en alle bouten bevestigen.
3. Achterbumper terugplaatsen, maar vooraf midden onderaan een stukje wegsnijden van 6cm., gemeten vanaf de onderrand, over een breedte van 15,5cm.
4. Monteren van (*) en alles degelijk vastschroeven.

MANUEL DE MONTAGE :

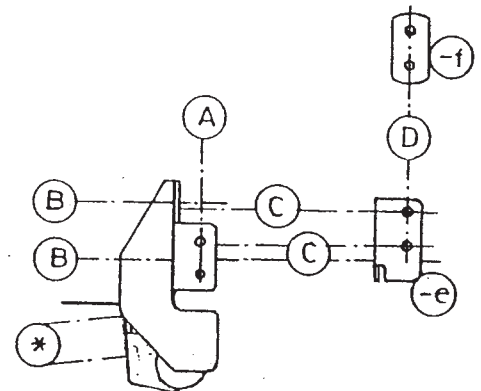
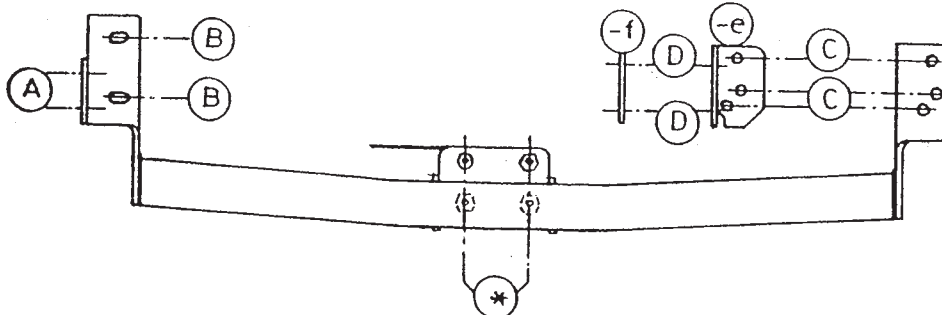
1. Démontez le pare-chocs arrière et l'anneau de traction à gauche.
2. Positionner l'attelage avec (A-B) à gauche sur les trous filetés de la fixation de l'anneau de traction et mettre les boulons M10/1,25-35.
Au côté droit les points (C) correspondent aux trous prévus.
Mettre la pièce de montage -e dans la poutre de chassis avec (C) sur les mêmes trous. Les points (D) de cette pièce viennent sur des trous prévus dans la paroi de chassis verticale. Ajouter la pièce de montage -f à l'intérieur et fixer tous les boulons.
3. Remonter le pare-chocs arrière, mais d'abord couper une pièce au milieu en dessous de 6cm., mesuré du bord inférieur, sur une largeur de 15,5cm.
4. Monter (*) et bien serrer le tout.

Goedkeuringsnr. e4*94/20*0429*00

N° d'homologation

valeur 'D' waarde 6,8

valeur 'S' waarde 75



NISSAN ALMERA SEDAN

07/1995 - 07/2000

Fitting instructions

- 1) Remove bumper and towing ring left in the back.
- 2) Place the tow bar with (A) and (B) matching the liberated screw-thread holes by removing the towing ring and screw in the delivered bolts. Points (C) match also the provided holes on the right side. Place mounting piece (-e) in the chassis beam on the same holes. Points (D) of this mounting piece match on holes provided on the stand-up chassis collar. Place mounting piece (-f) on the inside and fix all bolts.
- 3) Replace the rear-bumper but first cut out a piece of 6cm measured as from the lower rim over a width of 15,5cm.
- 4) Assemble (*) and tighten everything firmly.

Composition

Tow bar reference 0113

1 ball T43K000	(*)
2 bolts M12x40	(*)
2 bolts M12x35	(*)
4 bolts M10/1,25x35	(A-B)
5 bolts with nuts M10x35	(C-D)
4 washers 40x12x4	(A-B)
1 mounting piece (-e)	(C)
1 mounting piece (-f)	(D)
9 security washers 10mm	(A-B-C-D)
4 security washers 12mm	(*)
1 security shackle	(*)

All bolts and nuts : quality 8.8

Note

Please consult your cardealer or owners manual for the maximal permissible towing mass.

Remove any bitumen coating on the fastening position for the tow bar.

When drilling, be careful not to damage any brake lines, electrical wiring or fuel lines.